

Faciles à mettre grâce à des dispositifs d'enfilage simples, les bas de compression médicale diminuent les chutes chez les personnes âgées.



Contexte

La compression médicale chez les personnes âgées constitue un traitement efficace pour l'insuffisance veineuse. Elle est cependant accueillie avec beaucoup de scepticisme en raison des contraintes liées à l'enfilage et au retrait des bas de compression médicale

(MCS). Ce document d'une page présente les résultats prometteurs de deux études qui inciteront les personnes âgées et leurs soignants à opter pour la compression médicale.



Étude 1 Bas de compression médicale et équilibre postural¹

Objectif Les personnes âgées sont plus exposées aux risques de chute que les plus jeunes. Cette étude a cherché à montrer si le port des bas de compression médicale augmentait l'amélioration posturale des personnes âgées.

Étude 2 Bas de compression médicale et dispositifs d'enfilage²

Objectif L'enfilage et le retrait des bas de compression médicale sont extrêmement difficiles pour les patients âgés. Cette étude a permis d'observer dans quelle mesure les dispositifs d'enfilage facilitent l'application des dispositifs de compression médicale chez les personnes âgées.



Procédure expérimentale¹

L'effet des bas de compression médicale sur l'équilibre postural a été évalué sur des surfaces stables et instables, au cours d'un effort d'équilibre.

Participants	Traitements	Principaux critères d'évaluation
46 sujets ; en bonne santé ; 65 à 84 ans ; homme, n = 23, femme, n = 23.	piets nus ; placebo ; bas de compression médicale de: 8–15 mmHg ; bas de compression médicale de: 20–30 mmHg.	paramètres stabilométriques permettant de mesurer la fonction somatosensorielle. Leur diminution est associée à une diminution du risque de chute.

Procédure expérimentale²

La réussite de l'enfilage des bas de compression médicale a été analysée avec ou sans utilisation de dispositifs.

Participants	Bas de compression médicale	Principaux critères d'évaluation
40 patients ; > 65 ans ; IVC sévère (C4–C6) ; homme, n = 17 ; femme, n = 23.	un de 40 mmHg ; superposition de 2 bas de +20 mmHg Dispositifs d'enfilage divers, notamment EasySlide, EasySlide Caran (SIGVARIS) ou aucun.	enfilage complet et positionnement correct des bas de compression médicale ; évaluation subjective du patient.

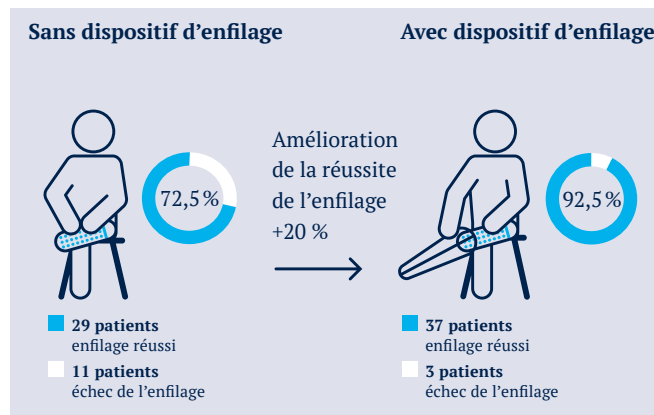
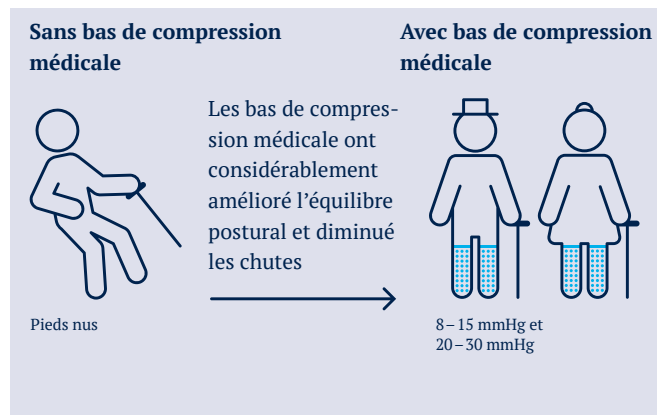


Résultats¹

Les bas de compression médicale ont entraîné une diminution des paramètres stabilométriques (surtout sur une surface instable). **Les bas de compression médicale ont eu un effet positif immédiat sur la fonction somatosensorielle et l'équilibre postural.**

Résultats²

Les dispositifs d'enfilage ont considérablement amélioré l'application des dispositifs de compression. Les dispositifs SIGVARIS ont été parmi les plus performants. L'enfilage avec un dispositif a été considéré comme bien meilleur que sans dispositif.



Message à retenir

Le port de chaussettes de compression médicale peut être considéré comme un complément judicieux aux autres formes d'exercices d'équilibre pour réduire le risque de chute chez les personnes âgées.

Message à retenir

Les dispositifs d'enfilage doivent être mentionnés par les médecins afin d'encourager les patients âgés et leurs soignants à mettre la compression médicale et à la porter conformément aux prescriptions.

Références (1) Immediate effects of wearing knee length socks differing in compression level on postural regulation in community-dwelling, healthy, elderly men and women. MT Woo, K Davids, J Liukkonena, JY Chowd, T Jaakkola. 2018. Oct;66:63-69. doi: 10.1016/j.gaitpost.2018.08.011. Epub 2018 Aug 16. (2) Donning devices (foot slips and frames) enable elderly people with severe chronic venous insufficiency to put on compression stockings. K Sippel, B Seifert, J Hafner. 2015. Feb;49(2):221-9. doi: 10.1016/j.ejvs.2014.11.005. Epub 2015 Jan 8.